
סקר דעת קהל מס' 3 בנושא:

אלימות בישראל

נערך ע"י:

מאגר מוחות - מכון מחקר ויעוץ בינתחומי בע"מ

עבור:

בית הספר לממשל ולמדיניות ע"ש הרולד הרטון
הפקולטה למדעי החברה ע"ש גרשון גורדון
אוניברסיטת ת"א

מאי 2006

הקדמה- פרופ' יוסי שיין

בית הספר לממשל ולמדיניות באוניברסיטת תל אביב שם לו כמטרה חשובה לפעול, לצד הגורמים האחרים במדינה, להורדת האלימות בחברה הישראלית. למטרה זו הקים בית הספר ועדת היגוי רחבה בראשותו של המפכ"ל לשעבר, מר שלמה אהרונישקי, ובה חברים טובי החוקרים ואנשי הציבור הפועלים בתחום. חברי הועדה אמונים על היגוי וניווט פרויקט זה במסגרתו יערכו מחקרים אקדמיים ויגובשו פתרונות רחבים לצד נקודותיים, שיביאו לצמצום נגע האלימות בישראל.

הפרוייקט הוא רחב ממדים ועוסק באלימות על ביטוייה השונים: בפוליטיקה, במשפחה, כלפי קשישים, בבתי ספר, בספורט, ברחוב הישראלי, בין בני נוער, ביחס למיעוטים בחברה, בתקשורת, במסגרת פעילות הפנאי, אלימות על בסיס אתני, דתי ואחרת.

כחלק מפרוייקט האלימות עורך בית הספר לממשל ולמדיניות, בשיתוף מכון המחקר "מאגר מוחות" סקרי דעת קהל עיתיים ומקיפים, במטרה לשקף את התחושות הסובייקטיביות של הציבור לגבי מצב האלימות בחברה הישראלית. סקר הבסיס פורסם בחודש יולי 2004, סקר נוסף בסדרה (מס' 2) פורסם בינואר 2005 והסקר הנוכחי (מס' 3) מוסיף נדבך חשוב ליצירת "מדד אלימות בחברה הישראלית", ומאפשר ביטוי רציף לתחושות הציבור לגבי עוצמת התופעה ולגבי אפקטיביות הטיפול בה.

הסקרים, המדד, המחקר האקדמי והפרוייקט בכללו, נועדו להביא לידי מקבלי ההחלטות המטפלים בנושא, ולידי הציבור הרחב, שיקוף מהימן ועדכני של תמונת המצב, ליצור בכך זרז ומאיץ לקיום דיון ציבורי, ולסייע בגיבוש דרכי פעולה, כל זאת בכדי להביא להורדת האלימות בישראל.

ממצאי הסקר המוצגים כאן מלמדים שוב על דאגה רבה מאוד בקרב הציבור הישראלי מתופעת האלימות, על היקפי פגיעה אישית הנשמרים ברמתם הקודמת ועל ירידה נתפסת ביעילות הטיפול בתופעה. עם זאת, סקר זה מלמד כי תופעת האלימות בחברה הישראלית מקדימה בחומרתה נושאים אחרים כמו המצב הביטחוני, המצב הכלכלי ותאונות הדרכים. לאור ממצאי הסקרים הקודמים, הוחלט בין היתר, להתמקד בסוגיית אלימות בני הנוער במועדונים מפאת חשיבותו המרובה בקונטקסט זה. הממצאים בתחום זה מלמדים על תפיסת הגורמים התורמים להיווצרות התופעה (חינוך לקוי בבית הספר, חוסר חינוך מהבית, אלכוהול ושיכרות) וכן על הדרכים למיגורה, בהן: החמרת אמצעי הענישה בפועל של מערכת המשפט, קיצור הזמן בין ביצוע העבירה לבין העמדה למשפט וביקורת כניסה ופיסית לנכנסים למועדונים והחרמת כלי נשק.

תודתנו נתונה לכל המסייעים במלאכה, ותודה מיוחדת למר משה גסטנהבר מאנגליה, ולמשפחת ברגמן מארה"ב, על תרומתם המאפשרת את עריכת הסקר וקידום הפרוייקט.

א. מבוא

1. סקר דעת הקהל מספר 3 בנושא האלימות בחברה הישראלית נערך במסגרת פרויקט של ביה"ס לממשל, בפקולטה למדעי החברה באוניברסיטת תל אביב, המתמקד בסוגיה זו. סקר הבסיס הראשון נערך במחצית הראשונה של 2004 ופורסם ביולי 2004, הסקר השני פורסם בינואר 2005 והסקר הנוכחי הוא, כאמור, הסקר השלישי במסגרת הפרויקט דלעיל. סקר זה חופף בחלקו הגדול לסקרים הקודמים, אך הוא כולל גם פרק נוסף המתמקד בסוגיית אלימות בני הנוער במועדונים. סקר זה, כמו גם הסקרים הקודמים, בוצע ע"י מאגר מוחות - מכון מחקר ויעוץ בינתחומי בע"מ.
2. מקור הפרוייקט נעוץ בהכרה כייש לבצע פעולות שיסייעו לצמצום תופעת האלימות בחברה הישראלית וע"י כך לנסות לשפר את איכות החיים והחוסן הפנימי של החברה הישראלית.
3. באמצעות הסקר מבקשים השותפים לפרוייקט זה, לסייע להבנה טובה יותר של היקף התופעה ומאפייניה, לתרום להגברת המודעות הציבורית ולקיום רב-שיח אקדמי, מקצועי וציבורי רחב, ליצור בסיס נתונים המאפשר מדידה ומעקב מתמשכים ולתרום למאמצים לתוכניות ההתערבות והמניעה המבוצעות כיום במטרה לצמצם את התופעה.
4. ממצאי הסקר מאפשרים, בהקשר זה, בניית מדד הניתן לבחינה ולמדידה עיתית ולמעקב שוטף. הסקר בוחן את תפיסתו הסובייקטיבית של הציבור ביחס לתופעת האלימות ובכוונת שותפי הפרוייקט להמשיך בביצוע סקרים נוספים בכל רבעון, וכן להוסיף בעתיד תשומות של נתונים "קשים" המשלימים את איסוף הנתונים "הרכים" – הסובייקטיביים.

ב. השיטה

1. הסקר נערך במהלך חודש דצמבר 2005, בשיטה של סקר טלפוני, בקרב מדגם שכבות פרופורציונאלי של 1,204 משיבים המייצג את האוכלוסייה הבוגרת (גילאי 17 ויותר) בישראל. טעות הדגימה לאומדנים השונים היא פלוס מינוס 4.5%.
2. לעריכת הסקר קדמו שלבים מוקדמים של סקירת ספרות ושל דיונים מוקדמים במסגרת ועדת ההיגוי וסגל ביה"ס לממשל באוניברסיטת תל אביב.

ג. ועדת ההיגוי

1. ועדת ההיגוי שהוקמה לליווי ולהנחיית פרויקט האלימות במסגרת ביה"ס לממשל, כוללת אנשי אקדמיה ואנשי מקצוע אחרים.
2. חברי ועדת ההיגוי הם: יו"ר - מפכ"ל המשטרה לשעבר רב ניצב שלמה אהרונישקי, פרופ' יוסי שיין, פרופ' גיורא רהב, פרופ' דפנה למיש, פרופ' גיורא שוהם, פרופ' דוד נבו, ד"ר רחל ארהרד, ד"ר ניסים

מזרחי, ד"ר גארי ססמאן, ד"ר יורם פרי, ד"ר יהודה אלירם, עו"ד אמיר טיטונוביץ, פרופ' רונן תמור, גב' מירי שפירא, גב' אנדרוז הגווס, גב' מיכל ונדרשורץ וד"ר דויד וינר (ז"ל) היה שותף בשלבים המוקדמים של פרויקט זה.

ד. עורכי הסקר – מאגר מוחות בע"מ

1. סקר דעת הקהל נערך ע"י מאגר מוחות - מכון מחקר ויעוץ בינתחומי בע"מ בניהולם של פרופ' יצחק כ"ץ - מנכ"ל, פרופ' ברוך מבורך - מנהל מדעי, ואמיר הורקין (דוקטורנט) - מנהל המחקר.
2. לחברה ולמנהליה ניסיון רב בעריכת סקרים ומחקרים, כמותיים ואיכותניים, ובין לקוחותיה: לשכת עורכי הדין בישראל ("משוב השופטים"), אוניברסיטת בן גוריון (סקר איכות הוראה), אגודות הסטודנטים באוניברסיטה העברית ובאוניברסיטת בן גוריון (סקרי שביעות רצון), אוניברסיטת בר אילן (סקרי היתכנות להקמת פרויקטים), המכללה למשפטים ברמת גן והמכללה האקדמית רמת גן (סקרי איכות הוראה וסקרי שביעות רצון), מפעל הפיס (סקרי שוק וסקרי שביעות רצון), בטרם - המרכז הלאומי לבטיחות ילדים (סקרי שימוש באמצעי ריסון להגנת ילדים), החברה להגנת הטבע (סקרי תדמית) הסתדרות המהנדסים (סקר צרכי הדרכה), רשויות מקומיות רבות ברחבי הארץ, ורבים אחרים.

ה. תקציר מנהלים

1. מדד האלימות מורכב משלושה מדדי משנה: (א) מדד הדאגה מתופעת האלימות (ב) מדד הפגיעה האישית מתופעת האלימות (ג) מדד יעילות הטיפול בתופעת האלימות. שלושת מדדי האלימות "מכויילים" בכיוון אחיד: ערך גבוה יותר של המדדים משקף מצב בו תופעת האלימות חריפה או חמורה יותר, בעוד שערך נמוך יותר של המדדים משקף מצב בו תופעת האלימות מתונה או מרוסנת יותר.

בסקר זה:

מדד הדאגה מתופעת האלימות הוא 88% (85% בסקר ינואר 2005 ו 83% ביולי 2004)
מדד הפגיעה האישית מתופעת האלימות הוא 12% (12% בסקר ינואר 2005 וביולי 2004)
מדד אי-יעילות הטיפול בתופעת האלימות הוא 34% (38% בסקר ינואר 2005 ו 35% ביולי 2004).

2. רוב מוחלט מהמשיבים (88%) מודאג או מודאג מאד מתופעת האלימות בחברה הישראלית. יותר משני שליש מהמשיבים (68%) מודאגים מאד מתופעת האלימות בחברה הישראלית.

3. תופעת האלימות בחברה הישראלית היא התופעה המדאיגה ביותר את הציבור (25%), ממצא דומה לסקר הקודם בינואר 2005 (23%). תופעות מדאיגות נוספות בסקר זה (לפי סדר עוצמתן): המצב הביטחוני (20%), המצב הכלכלי (16%) ותאונות הדרכים (12%).

4. יותר מעשירית מהמשיבים (12%) מצהירים כי במהלך שלושת החודשים האחרונים, הם או מישהו מבני משפחתם או קרוביהם, נפגע או היה קורבן לתופעות של אלימות. שיעור זה נשמר ללא שינוי בהשוואה לסקרים בינואר 2005 ויולי 2004.

5. תופעות האלימות הבולטות מהן נפגעו המשיבים:

- קללות, יריקות, איומים, סחיטה 22%
- התפרעות המונית, מכות, השחתת רכוש, הצתות 11%
- שימוש בנשק קר או חם 4%
- הטרדה מינית, תקיפה מינית, אונס 2%

6. רוב המשיבים (70%) מעריך את הטיפול של רשויות המדינה השונות בתופעת האלימות כטיפול שאיננו משביע רצון (בינואר 2005 נמצא 65% חוסר שביעות רצון- עליה של 5%). חמישית (20%) מעריכים את הטיפול כבינוני ו-6% בלבד מעריכים את הטיפול כמשביע רצון. הערכות אלו דומות לאלו שנמצאו בסקר ינואר 2005.

7. הגורמים הנתפסים כגורמים היעילים ביותר בטיפול במניעה ובצמצום תופעת האלימות:

- * המשפחה (61% מהמשיבים ציינו כי יעילות הטיפול היא טובה ולמעלה מזה)
- * צה"ל (52% מהמשיבים ציינו כי יעילות הטיפול היא טובה ולמעלה מזה)
- * תנועות נוער (47% מהמשיבים ציינו כי יעילות הטיפול היא טובה ולמעלה מזה)
- * ארגונים וולונטריים (46% מהמשיבים ציינו כי יעילות הטיפול היא טובה ולמעלה מזה)

8. הגורמים הנתפסים כגורמים הכי פחות יעילים בטיפול במניעה ובצמצום תופעת האלימות:

- * הכנסת (5% מהמשיבים ציינו כי יעילות הטיפול היא טובה ולמעלה מזה)
- * הממשלה (9% מהמשיבים ציינו כי יעילות הטיפול היא טובה ולמעלה מזה)
- * הרשויות המקומיות (12% מהמשיבים ציינו כי יעילות הטיפול היא טובה ולמעלה מזה)

9. אלימות בני נוער במועדונים:

* 13% מהמשיבים מדווחים כי בני נוער בסביבתם הקרובה היו קורבן לאלימות במהלך בילוי במועדונים.
* יותר ממחצית מהמשיבים (54%) אינם סבורים שהורים יכולים להיות בטוחים שילדיהם לא ייפגעו מגילויי אלימות במועדונים.

10. הסיבות העיקריות לקיום תופעת אלימות בני נוער במועדונים:

*חינוך לקוי בבית הספר ובמערכת החינוך

*חוסר חינוך מהבית

*אלכוהול ושכרות

11. הפעולות שתרומתן הנתפסת למניעה ולצמצום של תופעת אלימות בני הנוער במועדונים היא

הגבוהה ביותר:

- החמרת אמצעי הענישה בפועל של מערכת המשפט (77% מהמשיבים ציינו הפעולה תתרום במידה רבה ובמידה רבה מאד)
- קיצור הזמן בין ביצוע העבירה לבין העמדה למשפט (77% מהמשיבים ציינו הפעולה תתרום במידה רבה מאד)
- ביקורת כניסה פיזית לנכנסים למועדונים והחרמת כל נשק (72% מהמשיבים ציינו הפעולה תתרום במידה רבה ובמידה רבה מאד)

12. מספר הערות לדו"ח של פרופ' גיורא רהב, החוג לסוציולוגיה ולאנתרופולוגיה:

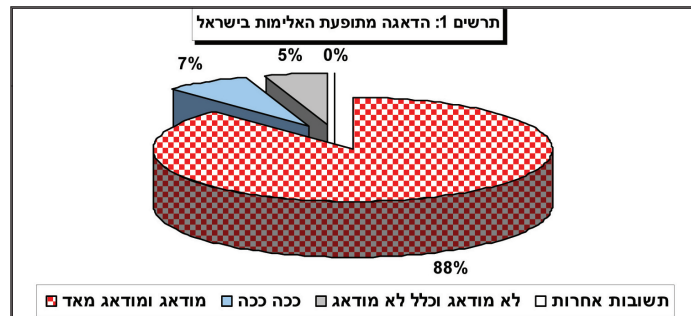
בדו"ח זה יש ביטוי לתופעה של אי-התאמה בין הסיכון בפועל (שהוא הסיכוי להיפגע) לבין התגובה הרגשית לסיכון. תופעה זאת של אי-התאמה בין ההסתברות להיפגע מעבירות לבין החששות והפחד מהיפגעות מוכרת היטב בספרות הוויקטימולוגית. כך למשל נמצא בסקרים רבים בחו"ל, ולמעשה, גם בסדרת הסקרים הנוכחית, שהקבוצות (או הקטגוריות החברתיות) שמפחדות ביותר מפגיעה, כגון: נשים, או קשישים, הן גם הקטגוריות שבפועל נפגעות פחות מאחרות. מצב זה בא לידי ביטוי גם בסקר שלפנינו, כך למשל, אפשר לראות שהקטגוריות הנפגעות ביתר הן של צעירים, בעלי השכלה ממוצעת ומעלה, שאביהם יליד ישראל. לעומת זאת, הדאגה מהאלימות בולטת ביותר בקרב מבוגרים, נשים, בעלי השכלה נמוכה, שאביהם יליד חו"ל. בדיקת הערכות יעילותם של גופים השונים במניעת אלימות מציבה בראש הסולם את המשפחה, צה"ל וארגונים וולונטריים, ובתחתיתו את המערכת הפוליטית: הממשלה והכנסת. יותר מזה, הגופים העיקריים שחל שיפור בהערכתם הם אלה שהערכתם גבוהה ממילא, ולהיפך. נוצר רושם שהגופים שזוכים להערכה הרבה ביותר על ההתמודדות עם האלימות הם אלה שאין זה כלל תפקידם להתמודד אתה (וודאי שלא ברמה החברתית) בעוד שאלה שאמורים להתמודד אתה הם הזוכים להערכה נמוכה, ולירידה בהערכתם.

1. ממצאים

חלק א' - חוויה ועדות אישית לאלימות

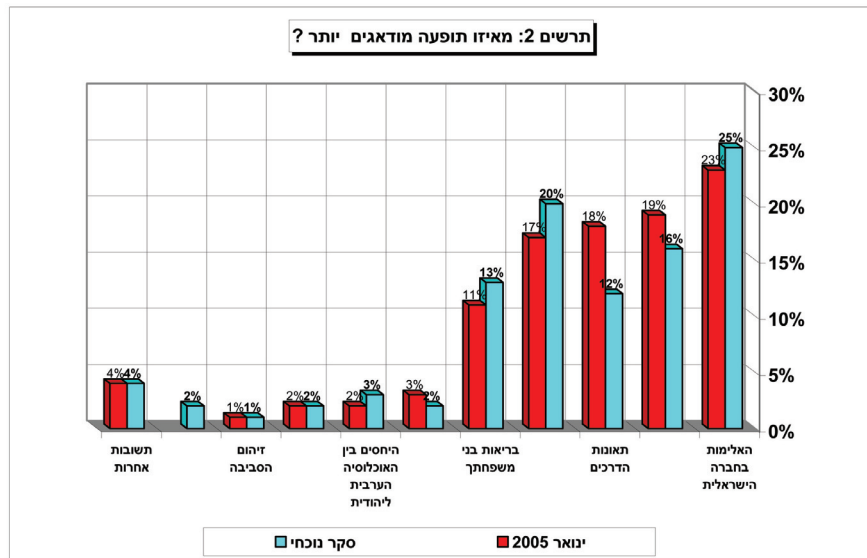
1. עד כמה את/ה מודאג/ת מתופעת האלימות בחברה הישראלית?

סקר יולי 2004		סקר ינואר 2005		סקר ינואר 2006		התשובות
אחוזים מקובצים	אחוזים	אחוזים	אחוזים	אחוזים מקובצים	אחוזים	
83%	57%	85%	66%	88%	68%	1. מודאג מאוד
	26%		19%		20%	2. מודאג
7%	7%	7%	7%	7%	7%	3. ככה ככה
	7%		5%	5%	4%	4. לא מודאג
8%						5. כלל לא מודאג
	1%	8%	3%		1%	9. אין לי דעה ותשובות אחרות
2%	2%	0%	0%	0%	0%	סה"כ:
100%	100%	100%	100%	100%	100%	



2. מבין התופעות הבאות, מאיזו תופעה את/ה מודאג/ת יותר: (תשובה אחת בלבד!)

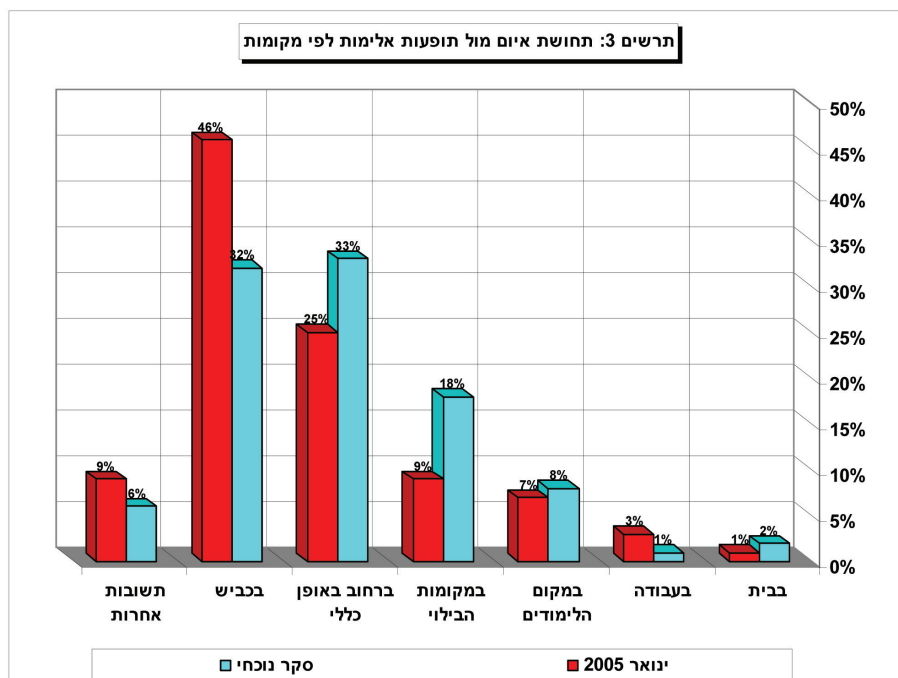
סקר ינואר 2005	סקר ינואר 2006	התשובות
17%	20%	1. המצב הביטחוני
19%	16%	2. המצב הכלכלי
23%	25%	3. האלימות בחברה הישראלית
18%	12%	4. תאונות הדרכים
--	2%	5. ההתנתקות מעזה וגוש קטיף
1%	1%	6. זיהום הסביבה
3%	2%	7. יחסי חילוניים דתיים
2%	3%	8. היחסים בין ערבים-ישראליים לאוכלוסייה היהודית
2%	2%	9. בריאותך האישית
11%	13%	10. בריאותם של בני משפחתך
4%	4%	11. תשובות אחרות
100%	100%	סה"כ:



3. מבין המקומות הבאים, היכן תחושת האיום שלך מול תופעות של אלימות גדולה יותר

(תשובה אחת בלבד!)

התשובות	ינואר 2005	ינואר 2006	גידול/הפחתה בתחושת האיום
1. בבית	1%	2%	גידול של 1%
2. בעבודה	3%	1%	הפחתה של 2%
3. במקום הלימודים	7%	8%	גידול של 1%
4. בכביש	46%	32%	הפחתה של 14%
5. במקומות הביילוי	9%	18%	גידול של 9%
6. ברחוב באופן כללי	25%	33%	גידול של 8%
9. תשובות אחרות	9%	6%	הפחתה של 3%
סה"כ:	100%	100%	-----



4. האם, את/ה או מישהו מבני משפחתך או מחבריך, נפגעת/נפגע או היית/היה קורבן לתופעות של אלימות במהלך שלושת החודשים האחרונים?

התשובות	סקר ינואר 2006	סקר ינואר 2005	סקר יולי 2004*
1. לא	86%	85%	84%
2. יכול להיות, ייתכן	2%	3%	3%
3. כן	12%	12%	12%
4. מסרב להשיב	0%	0%	0%
9. תשובות אחרות	0%	0%	1%
סה"כ:	100%	100%	100%

*שאלה 4 בסקר יולי 2004

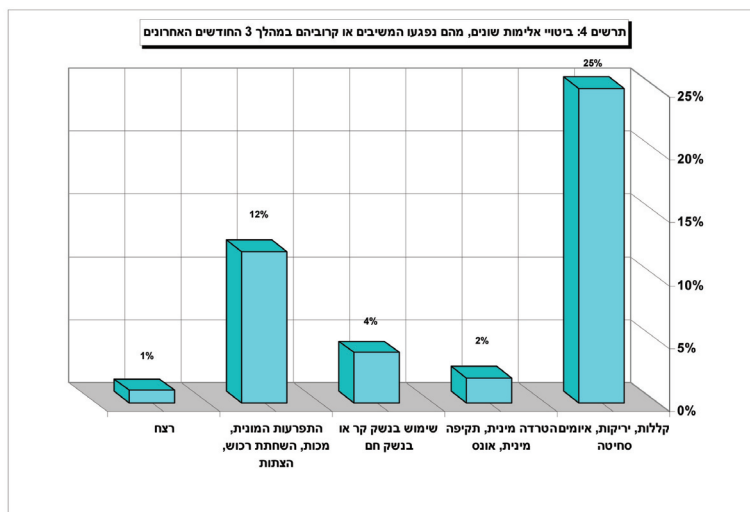
5. האם את/ה או מישהו מבני משפחתך או מחבריך, נפגעת או היית קורבן, לכל אחת מתופעות האלימות הבאות במהלך שלושת החודשים האחרונים?

האם את/ה או מישהו קרוב נפגע או היה קורבן לביטויי האלימות השונים הבאים						ביטויי האלימות השונים
סה"כ	(9) תשובות אחרות	(4) מסרב להשיב	(3) כן	(2) יכול להיות, ייתכן	(1) לא	
100%	1%	0%	22%	3%	74%	1. קללות, יריקות, איומים, סחיטה
100%	3%	0%	2%	0%	95%	2. הטרדה מינית, תקיפה מינית, אונס
100%	3%	0%	0%	4%	93%	3. שימוש בנשק קר או חם
100%	2%	0%	11%	1%	86%	4. התפרעות המונית, מכות, השחתת רכוש, הצתות
100%	2%	0%	1%	0%	97%	5. רצח

א. שיעור המשיבים "כן" לשאלה: "האם את/ה או מישהו מבני משפחתך או מחבריי, נפגעת או היית קורבן, לכל אחת מתופעות האלימות הבאות במהלך שלושת החודשים האחרונים?"

שיעור המשיבים "כן" ו"יכול להיות, ייתכן"	ביטויי האלימות השונים*
25%	1. קללות, יריקות, איומים, סחיטה
2%	2. הטרדה מינית, תקיפה מינית, אונס
4%	3. שימוש בנשק קר או חם
12%	4. התפרעות המונית, מכות, השחתת רכוש, הצתות
1%	5. רצח

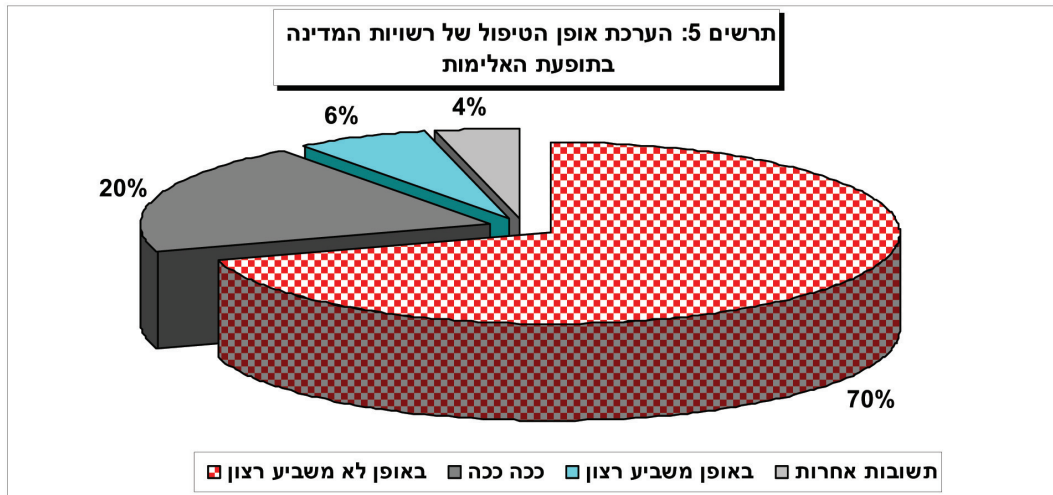
*בסקרי 2005 ו-2004, הופיעו ביטויי האלימות השונים כ-14 פריטים שונים ונפרדים. בסקר הנוכחי, קובצו הפריטים המשקפים את ביטויי האלימות השונים ל-5 פריטים בלבד, המשקפים את ביטויי האלימות בצורה היררכית "מהקל-לכבד": (1) פריט-1: קללות, יריקות, איומים, סחיטה (2) פריט-2: הטרדה מינית, תקיפה מינית ואונס (3) פריט-3: שימוש בנשק קר או חם (4) פריט-4: התפרעות המונית, מכות, השחתת רכוש, הצתות (5) פריט-5: רצח. ההבדלים המתודולוגיים הללו, עלולים לייצור, כשלעצמם, הבדלים בין ממצאי הסקר הנוכחי לממצאים המקבילים (לכאורה) בסקרי העבר. מטעם זה השוואה בין הממצאים היא בעייתית, ותקפותה מוטלת בספק. לפיכך, לא מוצגת כאן השוואה שכזו.



חלק ב' - הערכת הטיפול בתופעת האלימות

6. באיזו מידה לדעתך רשויות המדינה השונות מטפלות בתופעת האלימות?

התשובות	סקר נוכחי	סקר ינואר 2005	הפער בין סקר נוכחי לסקר ינואר 2005
א. באופן לא משביע רצון	70%	65%	+5%
ב. ככה ככה	20%	25%	-5%
ג. באופן משביע רצון	6%	4%	+2%
ד. לא יודע להעריך ותשובות אחרות	4%	6%	-2%
סה"כ:	100%	100%	-



7. תן ציון לכל אחד מהגורמים הבאים על יעילות טיפולו במניעה ובצמצום של תופעת האלימות בישראל, בסולם 1-5 כאשר 1=גרוע מאד ו-5=טוב מאד:

הגורמים	ציון היעילות הממוצע (ס.התקן)	ציון ליעילות הטיפול במניעה וצמצום תופעת האלימות					
		(1) גרוע מאד	(2) גרוע	(3) בינוני	(4) טוב	(5) טוב מאד	(9) לא יודע ותשובות אחרות
1. משטרת ישראל	2.58 (1.1)	20%	22%	40%	9%	6%	3%
2. מערכת המשפט	2.47 (1.1)	23%	23%	30%	12%	4%	8%
3. מע' החינוך	2.25 (1.1)	29%	27%	27%	9%	3%	5%
4. הכנסת	1.85 (1.0)	45%	25%	19%	3%	2%	6%
5. אמצעי התקשורת	2.97 (1.3)	16%	15%	29%	22%	11%	7%
6. המשפחה	3.93 (1.2)	4%	8%	15%	22%	39%	12%
7. ארגונים וולונטריים	3.59 (1.1)	4%	8%	23%	29%	17%	19%
8. צה"ל	3.70 (1.2)	5%	8%	21%	24%	28%	14%
9. הממשלה	2.11 (1.1)	34%	27%	21%	5%	4%	9%
10. מוסדות הדת	2.50 (1.2)	23%	20%	22%	11%	7%	17%
11. שירות בתי הסוהר	2.90 (1.1)	8%	12%	23%	14%	5%	38%
12. הרשויות המקומיות	2.41 (1.1)	22%	23%	29%	9%	3%	14%
13. מערכת הרווחה	2.72 (1.1)	13%	20%	30%	13%	5%	19%
14. מועדוני ספורט	3.18 (1.2)	9%	10%	20%	22%	10%	29%
15. תנועות הנוער	3.60 (1.1)	5%	6%	20%	31%	16%	22%

א. הציון הממוצע ושיעור המשיבים ציון "טוב" ו"טוב מאד" לכל אחד מהגורמים הבאים על יעילות טיפולו במניעה ובצמצום של תופעת האלימות בישראל
(סולם 1-5 כאשר 1=גרוע מאד ו-5=טוב מאד) השוואה בין ממצאי סקר נוכחי לממצאי סקר ינואר 2005

הפער בין סקר נוכחי לסקר ינואר 2005	שיעור המשיבים ציון "טוב" ו"טוב מאד"		הציון הממוצע (ס.תקן)		הגורמים
	סקר ינואר 2005	סקר נוכחי	סקר ינואר 2005	סקר נוכחי	
4% -	19%	15%	2.60 (1.1)	2.58 (1.1)	1. משטרת ישראל
4% -	20%	16%	2.62 (1.2)	2.47 (1.1)	2. מערכת המשפט
4% -	*16%	12%	*2.36 (1.1)	2.25 (1.1)	3. מערכת החינוך
3% -	26%	23%	2.57 (1.3)	2.97 (1.3)	4. אמצעי התקשורת
15%+	46%	61%	3.46 (1.3)	3.93 (1.2)	5. המשפחה
----	46%	46%	3.59 (1.1)	3.59 (1.1)	6. ארגונים וולונטריים
10%+	42%	52%	3.36 (1.3)	3.70 (1.2)	7. צה"ל
3% -	12%	9%	2.04 (1.1)	2.11 (1.1)	8. הממשלה בכללותה
3% -	8%	5%	1.84 (1.0)	1.85 (1.0)	9. הכנסת
1%+	17%	18%	2.29 (1.3)	2.50 (1.2)	10. מוסדות הדת
5% -	14%	19%	2.71 (1.2)	2.90 (1.1)	11. שירות בתי הסוהר
1% -	13%	12%	2.49 (1.1)	2.41 (1.1)	12. הרשויות המקומיות
4% -	22%	18%	2.83 (1.1)	2.72 (1.1)	13. מערכת הרווחה
10%+	22%	32%	2.69 (1.3)	3.18 (1.2)	14. מועדוני ספורט
1% -	48%	47%	3.61 (1.2)	3.60 (1.1)	15. תנועות נוער

*ממוצע מע' החינוך הטרוריסטית, מע' החינוך היסודית ומע' החינוך התיכונית

ב. דירוג יעילות הטיפול במניעה ובצמצום תופעת האלימות של הגורמים השונים לפי ציון היעילות הממוצע ושיעור המשיבים ציון טוב וטוב מאד

שיעור המשיבים ציון טוב וטוב מאד	ציון היעילות הממוצע (ס.התקן)	דירוג הגורמים (בסוגריים הדירוג בסקר ינואר 2005)
61%	3.93 (1.2)	1. המשפחה (3)
52%	3.70 (1.2)	2. צה"ל (4)
47%	3.60 (1.1)	3. תנועות נוער (1)
46%	3.59 (1.1)	4. ארגונים וולונטריים (2)
32%	3.18 (1.2)	5. מועדוני ספורט (7)
23%	2.97 (1.3)	6. אמצעי התקשורת (5)
19%	2.90 (1.1)	7. שירות בתי הסוהר (12)
18%	2.72 (1.1)	8. מערכת הרווחה (6)
15%	2.58 (1.1)	9. משטרת ישראל (9)
18%	2.50 (1.2)	10. מוסדות הדת (11)
16%	2.47 (1.1)	11. מערכת המשפט (8)
12%	2.41 (1.1)	12. הרשויות המקומיות (13)
12%	2.25 (1.1)	13. מערכת החינוך (10*)
9%	2.11 (1.1)	14. הממשלה בכללותה (14)
5%	1.85 (1.0)	15. הכנסת (15)

**ממוצע מע' החינוך הטרור יסודית, מע' החינוך היסודית ומע' החינוך התיכונית

חלק ג' - דרכי הטיפול לצמצום תופעת האלימות במועדוני נוער

8. האם יש בני-נוער במשפחתך או מקרב חבריך, שנפגעו או היו קורבן לתופעות של אלימות במהלך בילוי במועדונים?

התשובות	אחוזים
1. לא	83%
2. יכול להיות, ייתכן	2%
3. כן	13%
9. מסרב להשיב ותשובות אחרות	2%
סה"כ	100%

9. לפי דעתך, האם הורים שילדיהם נוהגים לבלות במועדונים שונים, יכולים או לא יכולים להיות בטוחים שילדיהם לא יפגעו מגילויי אלימות שונים המתרחשים במועדונים?

התשובות	אחוזים
1. בהחלט לא (יכולים להיות בטוחים)	54%
2. לא	28%
3. פחות או יותר	6%
4. כן	4%
5. בהחלט כן (יכולים להיות בטוחים)	3%
9. לא יודע ותשובות אחרות	5%
סה"כ	100%

10. מהי לדעתך הסיבה העיקרית לקיום תופעת האלימות של בני נוער המבלים במועדונים? (שאלה פתוחה)

התשובות	אחוזים
1. חינוך גרוע בבית ספר, משרד החינוך נכשל - אין ערכים	21%
2. אלכוהול ושכרות	17%
3. חוסר חינוך בבית, חוסר השקעה של ההורים	10%
4. תרבות אווירה וסגנון של אלימות, מחפשים אלימות	8%
5. מתירנות, חוסר גבולות, פתיחות יתר, אין הבדל בין טוב לרע	7%
6. סמים	7%
7. ריב על בנות, מאצ'ו ישראלי, אגו	6%
8. היעדר אכיפה ענישה ופיקוח	6%
9. התקשורת והאינטרנט נותנים לגיטימציה לאלימות	4%
10. שיעמום וריקנות	3%
11. חוסר סובלנות, עצבנות יתר	2%
12. מצב כלכלי גרוע, מחסור בכסף,	2%
13. לממשלה לא אכפת	2%
14. הסלקציה בכניסה למועדונים יוצרת תחושת עלבון	1%
15. ריבוי סוגי אנשים, אין הפרדת גילאים	1%
16. גזענות ועדתיות	1%
17. מגוון סיבות אחרות**	2%
סה"כ	100% *(N=1,066)

*מספר התשובות.

**כל קטגוריית תשובה, פחות מ-0.5%. דוגמאות: הנורמות בצה"ל, צפיפות אנשים במועדון, העלייה מרוסיה, חינוך לא בדרכי תורה.

הסיבות העיקריות לקיום תופעת האלימות של בני נוער המבילים במועדונים

- חינוך גרוע בבית ספר, משרד החינוך נכשל - אין ערכים
- אלכוהול ושכרות
- חוסר חינוך בבית, חוסר השקעה של ההורים
- תרבות אווירה וסגנון של אלימות, מחפשים אלימות

11. באיזו מידה, לדעתך, תתרום כל אחת מהפעולות הבאות למניעה ולצמצום תופעת האלימות של בני הנוער במועדונים, בסולם של 1-5 כאשר 1=כלל לא תתרום ו-5=תתרום במידה רבה מאד:

באיזו מידה תתרום הפעולה למניעה ולצמצום תופעת האלימות							מידת התרומה הממוצעת (ס.התקן)	הפעולות
סה"כ	(9) לא יודע ותשובות אחרות	(5) תתרום במידה רבה מאד	(4) תתרום במידה רבה	(3) תתרום במידה בינונית	(2) תתרום במידה מועטה	(1) בכלל לא תתרום		
100%	5%	53%	19%	13%	5%	5%	4.09 (1.1)	1. הגברת הנוכחות והאכיפה המשטרתית במועדונים
100%	5%	53%	19%	13%	6%	4%	4.16 (1.2)	2. ביקורת כניסה פיסית לנכנסים למועדונים והחרמת כלי נשק
100%	6%	47%	21%	13%	5%	8%	4.00 (1.3)	3. הגבלות מחמירות יותר על שתיית אלכוהול במועדונים
100%	7%	34%	24%	21%	8%	6%	3.79 (1.2)	4. יותר מאבטחים פרטיים במועדונים
100%	9%	24%	16%	16%	13%	22%	3.09 (1.5)	5. הגבלת שעות הפעילות של המועדונים
100%	7%	37%	21%	14%	12%	9%	3.72 (1.4)	6. יותר מצלמות וידאו במועדונים
100%	8%	50%	15%	11%	7%	9%	3.96 (1.4)	7. סגירת מועדונים בהם יש אלימות
100%	5%	40%	19%	17%	7%	12%	3.72 (1.4)	8. מעורבות גדולה יותר של הורים
100%	6%	44%	22%	16%	6%	6%	3.97 (1.2)	9. פרסום והסברה בתי-הספר
100%	7%	38%	20%	18%	8%	9%	3.76 (1.3)	10. פרסום והסברה באמצעי התקשורת נגד אלימות במועדונים
100%	8%	58%	19%	9%	2%	4%	4.35 (1.0)	11. החמרת אמצעי הענישה בפועל של מערכת המשפט
100%	8%	57%	20%	8%	3%	4%	4.33 (1.1)	12. קיצור הזמן בין ביצוע העבירה לבין העמדה למשפט
100%	12%	48%	21%	10%	4%	5%	4.16 (1.2)	13. קביעת עונשי מינימום מחייבים עפ"י חוק לעבירות אלימות

א. דירוג התרומה של הפעולות השונות לטיפול במניעה ובצמצום תופעת האלימות של בני הנוער במועדונים - לפי מידת התרומה הממוצעת ושיעור המשיבים תתרום במידה רבה ובמידה רבה מאד

שיעור המשיבים		מידת התרומה הממוצעת (ס.התקו)	דירוג הפעולות
"תתרום במידה רבה מאד"	"תתרום במידה רבה ובמידה רבה מאד"		
58%	77%	4.35 (1.0)	1. החמרת אמצעי הענישה בפועל של מערכת המשפט
57%	77%	4.33 (1.1)	2. קיצור הזמן בין ביצוע העבירה לבין העמדה למשפט
53%	72%	4.16 (1.2)	3. ביקורת כניסה פיסית לנכנסים למועדונים והחרמת כלי נשק
48%	69%	4.16 (1.2)	4. קביעת עונשי מינימום מחייבים עפ"י חוק לעבירות אלימות
53%	72%	4.09 (1.1)	5. הגברת הנוכחות והאכיפה המשטרתית במועדונים
47%	68%	4.00 (1.3)	6. הגבלות מחמירות יותר על שתיית אלכוהול במועדונים
44%	66%	3.97 (1.2)	7. פרסום והסברה בבתי-הספר
50%	65%	3.96 (1.4)	8. סגירת מועדונים בהם יש אלימות
34%	58%	3.79 (1.2)	9. יותר מאבטחים פרטיים במועדונים
38%	58%	3.76 (1.3)	10. פרסום והסברה באמצעי התקשורת נגד אלימות במועדונים
37%	58%	3.72 (1.4)	11. יותר מצלמות וידאו במועדונים
40%	59%	3.72 (1.4)	12. מעורבות גדולה יותר של הורים
24%	40%	3.09 (1.5)	13. הגבלת שעות הפעילות של המועדונים

הפעולות שתרומתן הנתפסת למניעה ולצמצום תופעת האלימות במערכת החינוך בישראל היא הגבוהה ביותר:

1. החמרת אמצעי הענישה בפועל של מערכת המשפט (שיעור המשיבים תרומה רבה ורבה מאד 77%, ציון ממוצע 4.35)
2. קיצור הזמן בין ביצוע העבירה לבין העמדה למשפט (שיעור המשיבים תרומה רבה ורבה מאד 77%, ציון ממוצע 4.33)
3. ביקורת כניסה פיסית לנכנסים למועדונים והחרמת כלי נשק (שיעור המשיבים תרומה רבה ורבה מאד 72%, ציון ממוצע 4.16)

חלק ד' - רקע סוציו-דמוגרפי של המשיבים

12. גיל

קבוצות גיל (בשנים)	אחוזים	נתוני אמת למ"ס
19-17	4.8%	5.2%
24-20	8.6%	12.3%
29-25	10.1%	12.2%
34-30	7.6%	10.4%
44-35	17.7%	17.8%
54-45	17.9%	16.7%
64-55	18.8%	10.6%
74-65	9.0%	8.2%
75 ויותר	5.5%	6.6%
סה"כ	100%	100%
הגיל הממוצע:	45	41

13. דתיות (הגדרה עצמית של דתיות)

התשובות	אחוזים
1. חילוני	52%
2. מסורתית	27%
3. דתי לאומי	10%
4. חרדי	4%
5. אחר	7%
סה"כ	100%

14. השכלה

התשובות	אחוזים
1. יסודית	5%
2. תיכונית*	38%
3. על תיכונית	18%
4. אקדמית*	35%
5. תשובות אחרות	4%
סה"כ	100%

*מלאה וחלקית

15. הכנסה (ההכנסה החודשית הממוצעת ברוטו לשכיר היא כ-7,000 ₪. האם הכנסתך היא:

התשובות	אחוזים
1. הרבה מתחת להכנסה הממוצעת	19%
2. מתחת להכנסה הממוצעת	18%
3. כמו ההכנסה הממוצעת	20%
4. מעל להכנסה הממוצעת	16%
5. הרבה מעל להכנסה הממוצעת	6%
6. תשובות אחרות	21%
סה"כ	100%

17. יבשת/ארץ מוצא של האב

התשובות	אחוזים מקובצים
1. ישראל	26%
2. אסיה אפריקה	29%
4. צפון ודרום אמריקה	4%
6. מזרח אירופה	32%
7. מערב אירופה	9%
סה"כ	100%

16. איך היית מגדיר את מהי ארץ או יבשת המוצא של אביך?

התשובות	אחוזים
1. ישראל	25%
2. אפריקה	14%
3. אסיה	13%
4. צפון אמריקה	3%
5. דרום אמריקה	1%
6. מזרח אירופה	30%
7. מערב אירופה	9%
8. תשובות אחרות	5%
סה"כ	100%

18. מצב משפחתי

התשובות	אחוזים
1. רווק/ה	25%
2. נשוי/אה	65%
3. אלמן/ה, גרוש/ה, חד הורי	10%
19. מספר ילדים עד גיל 18 (ממוצע): 2.1	
20. מספר ילדים עד גיל 18 (ממוצע): 1.1	
סה"כ	100%

19. מין

התשובות	אחוזים	נתוני אמת למ"ס
1. גברים	50.2%	49%
2. נשים	49.8%	51%
סה"כ	100%	100%

ז. ממצאים נבחרים בקרב משיבים שיש להם ילדים עד גיל 18

(מצב משפחתי נשוי/ה, גרוש/ה, אלמן/ה וחד הוריי לפי שאלות 18-20) N=438

1. הערכת הטיפול בתופעת האלימות - בקרב משיבים שיש להם ילדים עד גיל 18

השוואה בין הערכת הטיפול בתופעת האלימות בכלל המדגם, לבין הערכת הטיפול בתופעת האלימות בקרב משיבים שיש להם ילדים עד גיל 18.

תן ציון לכל אחד מהגורמים הבאים על יעילות טיפולו במניעה ובצמצום של תופעת האלימות בישראל, בסולם 1-5 כאשר 1=גרוע מאד ו-5=טוב מאד:

הגורמים	ציון היעילות הממוצע (ס.התקן)		שיעור המשיבים טוב וטוב מאד	
	כלל המדגם	משיבים שיש להם ילדים עד גיל 18	כלל המדגם	משיבים שיש להם ילדים עד גיל 18
1. משטרת ישראל	2.58 (1.1)	2.58 (1.1)	15%	17%
2. מערכת המשפט	2.47 (1.1)	2.42 (1.2)	16%	16%
3. מע' החינוך	2.25 (1.1)	2.14 (1.0)	12%	9%
4. הכנסת	2.97 (1.3)	1.73 (0.9)	5%	4%
5. אמצעי התקשורת	3.93 (1.2)	2.84 (1.3)	33%	30%
6. המשפחה	3.59 (1.1)	4.04 (1.2)	61%	65%
7. ארגונים וולונטריים	3.70 (1.2)	3.57 (1.1)	46%	44%
8. צה"ל	2.11 (1.1)	3.64 (1.2)	52%	49%
9. הממשלה	1.85 (1.0)	1.94 (1.0)	9%	5%
10. מוסדות הדת	2.50 (1.2)	2.51 (1.3)	18%	20%
11. שירות בתי הסוהר	2.90 (1.1)	2.86 (1.2)	19%	18%
12. הרשויות המקומיות	2.41 (1.1)	2.33 (1.1)	12%	12%
13. מערכת הרווחה	2.72 (1.1)	2.63 (1.1)	18%	18%
14. מועדוני ספורט	3.18 (1.2)	3.17 (1.2)	32%	33%
15. תנועות הנוער*	3.60 (1.1)	3.54 (1.1)	47%	44%

שיעור המשיבים טוב וטוב מאד בקרב אלו שיש להם ילדים עד גיל 18 פחות שיעור המשיבים טוב וטוב מאד בקרב כלל המדגם *

2. דרכי הטיפול לצמצום תופעת האלימות במערכת החינוך בישראל - בקרב משיבים שיש להם ילדים עד גיל 18

השוואה בין הערכת התרומה של דרכי הטיפול לצמצום תופעת האלימות בני נוער במועדונים, בכלל המדגם, לבין הערכת התרומה של דרכי הטיפול לצמצום תופעת האלימות בני נוער במועדונים בקרב משיבים שיש להם ילדים עד גיל 18.

באיזו מידה, לדעתך, תתרום כל אחת מהפעולות הבאות למניעה ולצמצום תופעת האלימות בני נוער במועדונים, בסולם של 1-5 כאשר 1=כלל לא תתרום ו-5=תתרום במידה רבה מאד:

שיעור המשיבים תתרום במידה רבה ובמידה רבה מאד		מידת התרומה הממוצעת (ס.התקן)		הפעולות	
הפערה*	משיבים שיש להם ילדים עד גיל 18	כלל המדגם	משיבים שיש להם ילדים עד גיל 18		
2%-	70%	72%	4.39 (1.7)	4.09 (1.1)	1. הגברת הנוכחות והאכיפה המשטרתית במועדונים
3%-	69%	72%	4.10 (1.3)	4.16 (1.2)	2. ביקורת כניסה פיסית לנכנסים למועדונים והחרמת כלי נשק
---	68%	68%	4.02 (1.3)	4.00 (1.3)	3. הגבלות מחמירות יותר על שתיית אלכוהול במועדונים
3%-	55%	58%	3.69 (1.3)	3.79 (1.2)	4. יותר מאבטחים פרטיים במועדונים
4%+	44%	40%	3.22 (1.5)	3.09 (1.5)	5. הגבלת שעות הפעילות של המועדונים
1%+	59%	58%	3.72 (1.4)	3.72 (1.4)	6. יותר מצלמות וידאו במועדונים
1%-	64%	65%	3.95 (1.4)	3.96 (1.4)	7. סגירת מועדונים בהם יש אלימות
3%-	56%	59%	3.72 (1.4)	3.72 (1.4)	8. מעורבות גדולה יותר של הורים
2%-	64%	66%	3.95 (1.2)	3.97 (1.2)	9. פרסום והסברה בבתי-הספר
4%-	54%	58%	3.66 (1.4)	3.76 (1.3)	10. פרסום והסברה באמצעי התקשורת נגד אלימות במועדונים
3%-	74%	77%	4.25 (1.2)	4.35 (1.0)	11. החמרת אמצעי הענישה בפועל של מערכת המשפט
4%-	73%	77%	4.23 (1.2)	4.33 (1.1)	12. קיצור הזמן בין ביצוע העבירה לבין העמדה למשפט
1%+	70%	69%	4.15 (1.2)	4.16 (1.2)	13. קביעת עונשי מינימום מחייבים עפ"י חוק לעבירות אלימות

שיעור המשיבים תתרום במידה רבה ובמידה רבה מאד בקרב אלו שיש להם ילדים עד גיל 18 פחות. שיעור המשיבים תתרום במידה רבה ובמידה רבה מאד בקרב כלל המדגם *

הפעולות שתרומתן הנתפסת למניעה ולצמצום תופעת האלימות של בני נוער במועדונים היא הגבוהה ביותר (בקרב הורים לילדים):

1. החמרת אמצעי הענישה בפועל של מערכת המשפט (שיעור המשיבים תרומה רבה ורבה מאד 74%)
2. קיצור הזמן בין ביצוע העבירה לבין העמדה למשפט (שיעור המשיבים תרומה רבה ורבה מאד 73%)
3. הגברת הנוכחות והאכיפה המשטרתית במועדונים (שיעור המשיבים תרומה רבה ורבה מאד 70%)
4. קביעת עונשי מינימום מחייבים עפ"י חוק לעבירות אלימות (שיעור המשיבים תרומה רבה ורבה מאד 70%)
4. ביקורת כניסה פיסית לנכנסים למועדונים והחרמת כלי נשק (שיעור המשיבים תרומה רבה ורבה מאד 69%)

ח. ממצאים מתאמיים

1. הדאגה מתופעת האלימות בחברה הישראלית לפי מאפיינים סוציו-דמוגרפיים

עד כמה את/ה מודאגת מתופעת האלימות בחברה הישראלית?				מאפיינים סוציו-דמוגרפיים
סה"כ##	לא מודאג##	ככה ככה	מודאג##	
				גיל***
100%	6%	10%	84%	צעירים (גילאי 18-43)
100%	4%	4%	92%	מבוגרים (גילאי 44 ומעלה)
				מין***
100%	8%	8%	84%	גברים
100%	3%	4%	93%	נשים
				דתיות***
100%	4%	9%	87%	חילוניים
100%	4%	4%	92%	מסורתיים
100%	6%	2%	92%	דתיים
100%	7%	8%	85%	חרדים
100%	15%	10%	75%	אחר
				השכלה*
100%	3%	7%	90%	יסודית
100%	6%	7%	87%	תיכונית
100%	7%	4%	89%	על תיכונית
100%	4%	8%	88%	אקדמית (חלקית ומלאה)
100%	0%	0%	100%	אחרת
				מוצא האב***
100%	5%	10%	85%	ישראל
100%	2%	1%	97%	אפריקה
100%	8%	2%	90%	אסיה
100%	0%	12%	88%	צפון אמריקה
100%	0%	23%	77%	דרום אמריקה
100%	8%	9%	83%	מזרח אירופה (לרבות רוסיה)
100%	3%	2%	95%	מערב אירופה
100%	2%	2%	96%	אחר
				הכנסה**
100%	7%	9%	84%	מתחת להכנסה הממוצעת &
100%	3%	5%	92%	ממוצעת
100%	3%	6%	91%	מעל להכנסה הממוצעת &&

לצורך הניתוח קובצו יחד הקטגוריות "מודאג-מאד" ו"מודאג". ## לצורך הניתוח קובצו יחד הקטגוריות "לא מודאג" ו"כלל לא מודאג". ### בעלי הדעה בלבד. לאחר ניכוי תשובות אחרות. & לצורך הניתוח קובצו יחד הקטגוריות "הרבה מתחת להכנסה הממוצעת" ו"מתחת להכנסה הממוצעת".

&& לצורך הניתוח קובצו יחד הקטגוריות "מעל להכנסה הממוצעת" ו"הרבה מעל להכנסה הממוצעת".
* P<0.05 במבחן Chi Square, ** p<0.01 במבחן Chi Square, ***p<0.001 במבחן Chi Square

הדאגה מתופעת האלימות בחברה הישראלית לפי מאפיינים סוציו-דמוגרפיים עיקרי

הממצאים:

1. המבוגרים נוטים להיות מודאגים יותר מתופעת האלימות בחברה הישראלית, מאשר הצעירים.
2. הנשים נוטות להיות מודאגות יותר מתופעת האלימות בחברה הישראלית, מאשר הגברים.
3. המסורתיים והדתיים נוטים להיות מודאגים יותר מתופעת האלימות בחברה הישראלית מאשר החרדים והחילוניים.
4. בעלי השכלה יסודית נוטים להיות מודאגים יותר מתופעת האלימות בחברה הישראלית מאשר בעלי השכלה גבוהה יותר.
5. משיבים שמוצא האב שלהם ממערב אירופה, ואפריקה נוטים להיות מודאגים יותר מתופעת האלימות בחברה הישראלית מאשר משיבים שמוצא אביהם מצפון ודרום אמריקה, אסיה, מזרח אירופה וישראל.
6. בעלי הכנסה מעל לממוצעת וממוצעת נוטים להיות מודאגים יותר מתופעת האלימות בחברה הישראלית מאשר בעלי הכנסה מתחת לממוצעת.

2. פגיעה אישית מתופעת האלימות לפי מאפיינים סוציו-דמוגרפיים

האם את/ה או מישהו מבני משפחתך או חברך, נפגעת/נפגע או היית/היה קורבן לתופעות של אלימות במהלך 3 החודשים האחרונים					מאפיינים סוציו-דמוגרפיים
לא	יכול להיות ייתכן	כן	תשובות אחרות*	סה"כ	
					גיל***
83%	2%	15%	0%	100%	צעירים (גילאי 18-43)
88%	1%	11%	0%	100%	מבוגרים (גילאי 44 ומעלה)
					מין
86%	1%	13%	0%	100%	גברים
86%	2%	12%	0%	100%	נשים
					דתיות
86%	1%	12%	1%	100%	חילוניים
85%	3%	12%	0%	100%	מסורתיים
87%	1%	12%	0%	100%	דתיים
91%	0%	9%	0%	100%	חרדים
82%	0%	18%	0%	100%	אחר
					השכלה***
90%	0%	8%	2%	100%	יסודית
83%	3%	14%	0%	100%	תיכונית
89%	1%	10%	0%	100%	על תיכונית
85%	1%	14%	0%	100%	אקדמית (חלקית ומלאה)
96%	0%	4%	0%	100%	אחרת
					מוצא האב***
83%	2%	15%	0%	100%	ישראל
86%	4%	10%	0%	100%	אפריקה
83%	2%	15%	0%	100%	אסיה
97%	0%	3%	0%	100%	צפון אמריקה
93%	0%	0%	7%	100%	דרום אמריקה
87%	1%	12%	0%	100%	מזרח אירופה
88%	0%	12%	0%	100%	מערב אירופה
86%	0%	14%	0%	100%	אחר
					הכנסה***
83%	3%	14%	0%	100%	מתחת להכנסה הממוצעת &
93%	0%	7%	0%	100%	ממוצעת
84%	1%	15%	0%	100%	מעל להכנסה הממוצעת &&

לצורך הניתוח קובצו יחד הקטגוריות "מסרב להשיב" ו"תשובות אחרות". & לצורך הניתוח קובצו יחד הקטגוריות "הרבה מתחת להכנסה הממוצעת" ו"מתחת להכנסה הממוצעת".

הממוצעת". & לצורך הניתוח קובצו יחד הקטגוריות "מעל להכנסה הממוצעת" ו"הרבה מעל להכנסה הממוצעת".

P<0.05 * במבחן Chi Square, ** p<0.01 * * במבחן Chi Square, ***p<0.001 במבחן Chi Square

פגיעה אישית מתופעת האלימות לפי מאפיינים סוציו-דמוגרפיים – עיקרי הממצאים

1. צעירים נוטים לדווח בשיעור גבוה יותר על היותם (הם או קרוביהם) קורבן לתופעת אלימות מאשר מבוגרים.
2. לא נמצא קשר מובהק ($p > 0.05$) בין מין המשיב ל פגיעה אישית מתופעת האלימות.
3. לא נמצא קשר מובהק ($p > 0.05$) בין דתיות המשיב ל פגיעה אישית מתופעת האלימות.
4. בעלי השכלה תיכונית ואקדמית נוטים לדווח בשיעור גבוה יותר על היותם (הם או קרוביהם) קורבן לתופעת אלימות מאשר בעלי השכלה יסודית ועל תיכונית.
5. משיבים שמוצא אביהם מישראל ואסיה נוטים לדווח בשיעור גבוה יותר על היותם (הם או קרוביהם) קורבן לתופעת אלימות מאשר משיבים שמוצא אביהם מצפון ודרום אמריקה.
6. בעלי הכנסה מעל לממוצעת נוטים לדווח בשיעור גבוה יותר (כן+ייתכן) על היותם (הם או קרוביהם) קורבן לתופעת אלימות מאשר בעלי הכנסה ממוצעת ומתחת לממוצעת.

3. הערכת הטיפול של רשויות המדינה השונות בתופעת האלימות לפי מאפיינים סוציו-דמוגרפיים

באיזו מידה לדעתך, רשויות המדינה השונות, מטפלות בתופעת האלימות					מאפיינים סוציו-דמוגרפיים
סה"כ	תשובות אחרות	באופן משביע רצון	ככה ככה	באופן לא משביע רצון	
					גיל
100%	5%	5%	22%	68%	צעירים (גילאי 18-43)
100%	4%	6%	19%	71%	מבוגרים (גילאי 44 ומעלה)
					מין
100%	2%	6%	22%	70%	גברים
100%	5%	6%	19%	70%	נשים
					דתיות***
100%	3%	4%	22%	71%	חילוניים
100%	4%	8%	21%	67%	מסורתיים
100%	1%	6%	18%	75%	דתיים
100%	15%	0%	9%	76%	חרדים
100%	9%	9%	15%	67%	אחר
					השכלה***
100%	10%	18%	23%	49%	יסודית
100%	5%	6%	20%	69%	תיכונית
100%	3%	9%	20%	68%	על תיכונית
100%	3%	2%	20%	75%	אקדמית (חלקית ומלאה)
100%	7%	2%	20%	71%	אחרת
					מוצא האב*
100%	2%	8%	17%	73%	ישראל
100%	4%	6%	15%	75%	אפריקה
100%	3%	6%	16%	75%	אסיה
100%	0%	0%	24%	76%	צפון אמריקה
100%	0%	0%	29%	71%	דרום אמריקה
100%	4%	6%	26%	64%	מזרח אירופה
100%	4%	3%	22%	71%	מערב אירופה
100%	12%	6%	22%	60%	אחר
					הכנסה
100%	2%	6%	24%	68%	מתחת להכנסה הממוצעת &
100%	2%	3%	19%	76%	ממוצעת
100%	5%	4%	19%	72%	מעל להכנסה הממוצעת &&

& לצורך הניתוח קובצו יחד הקטגוריות "הרבה מתחת להכנסה הממוצעת" ו"מתחת להכנסה הממוצעת". && לצורך הניתוח קובצו יחד הקטגוריות "מעל להכנסה הממוצעת" ו"הרבה מעל להכנסה הממוצעת".

* P<0.05 במבחן Chi Square, ** P<0.01 במבחן Chi Square, ***p<0.001 במבחן Chi Square

הערכת הטיפול של רשויות המדינה השונות בתופעת האלימות לפי מאפיינים סוציו-דמוגרפיים עיקרי הממצאים

1. לא נמצא קשר מובהק ($p > 0.05$) בין גיל המשיב לשיעור רצון מאופן טיפול רשויות המדינה בתופעת האלימות.

2. לא נמצא קשר מובהק ($p > 0.05$) בין מין המשיב לשיעור רצון מאופן טיפול רשויות המדינה בתופעת האלימות.

3. חרדים ודתיים נוטים להביע בשיעור גדול יותר, חוסר שביעות רצון מאופן טיפול רשויות המדינה בתופעת האלימות, מאשר חילוניים ומסורתיים.
4. בעלי השכלה אקדמית נוטים להביע בשיעור גדול יותר, חוסר שביעות רצון מאופן טיפול רשויות המדינה בתופעת האלימות, מאשר בעלי השכלה נמוכה יותר.
5. משיבים שמוצא אביהם מצפון אמריקה, אפריקה ואסיה נוטים להביע בשיעור גדול יותר, חוסר שביעות רצון מאופן טיפול רשויות המדינה בתופעת האלימות, מאשר משיבים שמוצא אביהם מישראל, צפון ודרום אמריקה, מערב ומזרח אירופה.
6. לא נמצא קשר מובהק ($p > 0.05$) בין מין המשיב לשביעות רצון מאופן טיפול רשויות המדינה בתופעת האלימות.

ט. מדד האלימות

1. **מדד האלימות מורכב משלושה מדדי משנה:**
 - א. **מדד הדאגה** מתופעת האלימות (עיין פריט 1 בשאלון).
 - ב. **מדד הפגיעה האישית** מתופעת האלימות (עיין פריט 4 בשאלון).
 - ג. **מדד אי-יעילות** הטיפול בתופעת האלימות (עיין פריטים 11-25 בשאלון).
2. **מדד הדאגה מתופעת האלימות**
 - א. המדד מתייחס לשיעור המשיבים המצרפי בקטגוריות "מודאג מאד" ו"מודאג" בשאלה 1 ("עד כמה את/ה מודאג/ת מתופעת האלימות בחברה הישראלית").
 - ב. טווח הערכים התיאורטי של המדד נע בין 0% - 100%. ככל שערך המדד גבוה יותר, כך רמת הדאגה מתופעת האלימות גבוהה יותר ומשקפת כי תופעת האלימות (כפי שהיא נתפסת ע"י הציבור) חמורה יותר. ככל שערך המדד נמוך יותר, כך רמת הדאגה מתופעת האלימות נמוכה יותר ומשקפת כי תופעת האלימות נמצאת במגמת היחלשות.
 - ג. בסקר זה מדד הדאגה מתופעת האלימות הוא 88% (85% בסקר ינואר 2005 ו 83% בסקר יולי 2004), דבר המלמד על עלייה הדרגתית בדאגה מתופעת האלימות.
3. **מדד הפגיעה האישית מתופעת האלימות**
 - א. המדד מתייחס לשיעור המשיבים בקטגוריית התשובה "כן" בשאלה 4 ("האם את/ה או מישהו מבני משפחתך או מחבריך, נפגעת/נפגע או היית/היה קורבן לתופעות של אלימות במהלך שלושת החודשים האחרונים?").

- ב. טווח הערכים התיאורטי של המדד נע בין 0%-100%. ככל שערך המדד גבוה יותר, כך רמת הפגיעה האישית מתופעת האלימות גבוהה יותר ומשקפת כי תופעת האלימות (כפי שהיא מדווחת ע"י הציבור) חמורה יותר. ככל שערך המדד נמוך יותר, כך רמת הפגיעה האישית מתופעת האלימות נמוכה יותר ומשקפת כי תופעת האלימות נמצאת במגמת ריסון.
- ג. בסקר זה מדד הפגיעה האישית מתופעת האלימות הוא 12% (12% בסקר ינואר 2005 ויולי 2004).

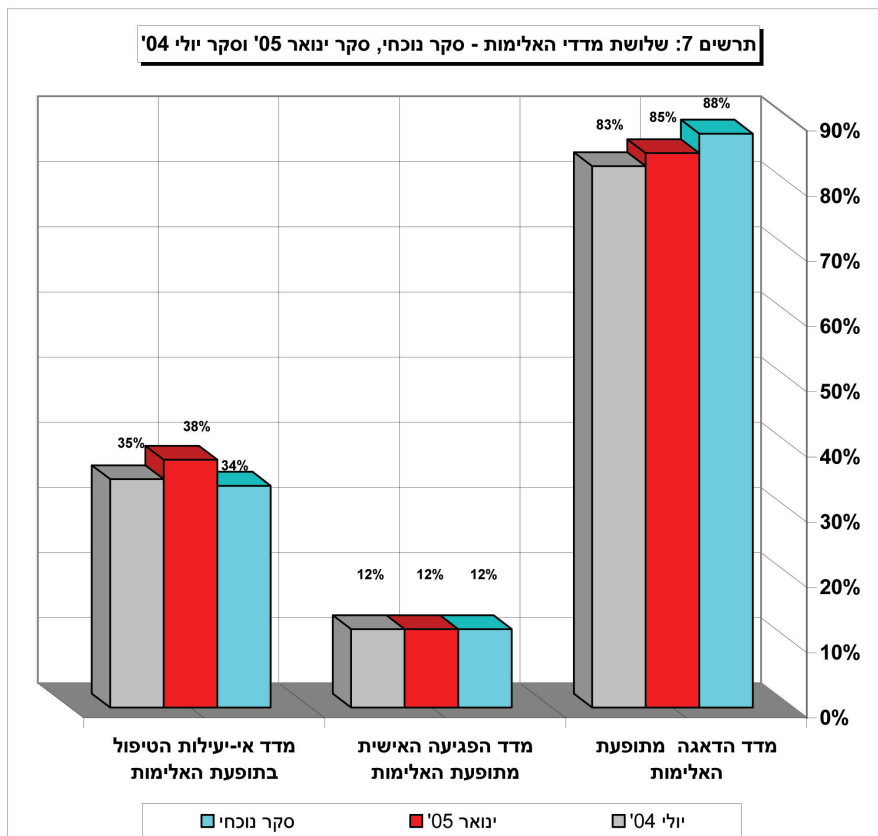
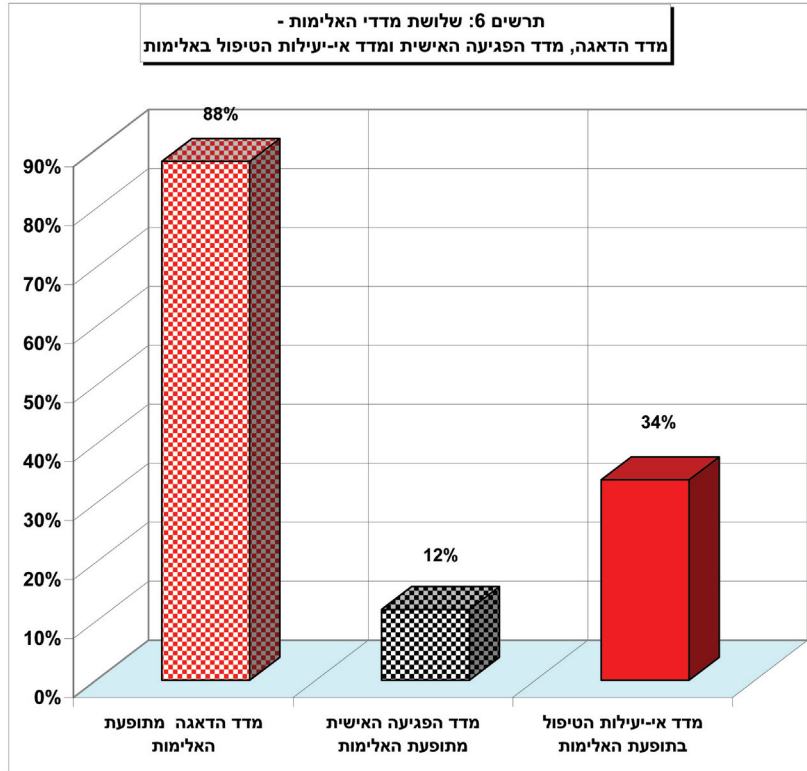
3. מדד אי-יעילות הטיפול בתופעת האלימות (פריטים 11-25)

- א. המדד מתייחס לשיעור המשיבים הממוצע בקטגוריות "טיפול גרוע" ו"טיפול גרוע מאד", בפריטים 11-25 ("תן ציון לכל אחד מהגורמים הבאים על יעילות טיפולו במניעה, ובצמצום של תופעת האלימות בישראל"). בשלב ראשון חושב שיעור המשיבים "טיפול גרוע" ו"טיפול גרוע מאד" בכל אחד מ-15 הפריטים. בשלב שני חושב הממוצע לשיעורים הנ"ל.
- ב. טווח הערכים התיאורטי של המדד נע בין 0%-100%. ככל שערך המדד גבוה יותר, כך יעילות הטיפול בתופעת האלימות גבוהה יותר ומשקפת כי תופעת האלימות (כפי שהיא מוערכת ע"י הציבור) חמורה יותר עקב טיפול גרוע בתופעה. ככל שערך המדד נמוך יותר, כך אי-יעילות הטיפול בתופעת האלימות נמוכה יותר ומשקפת כי תופעת האלימות נמצאת במגמת ריסון עקב טיפול טוב בתופעה.
- ג. מדד אי-יעילות הטיפול בתופעת האלימות כפי שהוא מופיע בסקר הנוכחי, כונה בסקרי 2004 ו-2005 בשם, מדד יעילות הטיפול בתופעת האלימות*. המדד מתייחס, כאמור, לשיעור המשיבים הממוצע בקטגוריות "טיפול גרוע" ו"טיפול גרוע מאד", ולכן השם מדד אי-יעילות הטיפול בתופעת האלימות, משקף אותו בצורה המתאימה ביותר. אופן חישוב המדד, לא השתנה לאורך שלוש נקודות הזמן (סקרי 2004, 2005 ו-2006) ולכן השוואת ממצאי הסקר הנוכחי לסקרי העבר תקפה.

*מדד יעילות הטיפול בתופעת האלימות: טווח הערכים התיאורטי של המדד נע בין 0%-100%. ככל שערך המדד גבוה יותר, כך יעילות הטיפול בתופעת האלימות גבוהה יותר ומשקפת כי תופעת האלימות (כפי שהיא מוערכת ע"י הציבור) חמורה יותר עקב טיפול גרוע בתופעה. ככל שערך המדד נמוך יותר, כך יעילות הטיפול בתופעת האלימות גבוהה יותר ומשקפת כי תופעת האלימות נמצאת במגמת ריסון עקב טיפול טוב בתופעה. השם מדד יעילות הטיפול בתופעת האלימות, מתאים יותר למקרה בו נמדד שיעור המשיבים טיפול "טוב" ו"טוב מאד".

- ד. בסקר זה מדד אי-יעילות הטיפול בתופעת האלימות הוא 34% (38% בסקר ינואר 2005, 35% בסקר יולי 2004). הירידה באי-יעילות הטיפול בתופעת האלימות, לאורך ציר הזמן (בהשוואה לסקרים הקודמים) עשויה להעיד על שיפור מסוים ביעילות הטיפול הנתפסת בתופעת האלימות.

4. שלושת מדדי האלימות "מכילים" אפוא בכיוון אחיד: ערך גבוה יותר של המדדים משקף מצב בו תופעת האלימות חריפה או חמורה יותר בעוד שערך נמוך יותר של המדדים משקף מצב בו תופעת האלימות מתונה או מרוסנת יותר. תרשים 6 להלן, מציג את שלושת מדדי המשנה של מדד האלימות כפי שנמדדו בסקר הנוכחי. תרשים 7 להלן, מציג את שלושת מדדי המשנה של מדד האלימות תוך השוואה לסקרי העבר מינואר 2005 ויולי 2004.



1.12.05

נספח - שאלון לסקר אלימות בחברה הישראלית (מס' 3)

שלום, מדבר/ת _____ ממכון המחקר מאגר מוחות. אנו עורכים סקר בנושא האלימות בחברה הישראלית. הסקר נערך בשיתוף עם בית הספר לממשל באוניברסיטת תל-אביב. הסקר אנונימי ומיועד לצרכים סטטיסטיים בלבד. אודה לך אם תשיב/י על מספר שאלות קצרות.

פרק א' - חוויה ועדות אישית לאלימות

1. עד כמה את/ה מודאג/ת מתופעת האלימות בחברה הישראלית?

התשובות
1. מודאג מאוד
2. מודאג
3. ככה ככה
4. לא מודאג
5. כלל לא מודאג
9. אין לי דעה ותשובות אחרות

2. מבין התופעות הבאות, מאיזו תופעה את/ה מודאג/ת יותר: (תשובה אחת בלבד!!!)

התשובות
1. המצב הביטחוני של המדינה
2. המצב הכלכלי של המדינה
3. האלימות בחברה הישראלית
4. תאונות הדרכים
5. ההתנתקות מעזה וגוש קטיף
6. זיהום הסביבה
7. יחסי חילוניים דתיים
8. היחסים בין ערבים-ישראליים לאוכלוסייה היהודית
9. בריאותך האישית
10. בריאותם של בני משפחתך
11. תשובות אחרות (האיום הגרעיני, שפעת העופות, מחלת הפרה המשוגעת, איידס וכד')

3. מבין המקומות הבאים, היכן תחושת האיום שלך מול תופעות של אלימות גדולה יותר: (תשובה אחת בלבד!!!)

1. בבית	5. במקומות הבילוי
2. בעבודה	6. ברחוב באופן כללי
3. במקום הלימודים	9. תשובות אחרות
4. בכביש	

4. האם, את/ה או מישהו מבני משפחתך או מחברייך, נפגעת/נפגע או היית/היה קורבן לתופעות של אלימות במהלך שלושת החודשים האחרונים?

התשובות
1. לא
2. יכול להיות, ייתכן
3. כן
4. מסרב להשיב
9. תשובות אחרות

- האם את/ה או מישהו מבני משפחתך או מחברייך, נפגעת/נפגע או היית/היה קורבן, לכל אחת מתופעות האלימות הבאות במהלך שלושת החודשים האחרונים?

האם את/ה או מישהו קרוב נפגע או היה קורבן לביטויי האלימות השונים הבאים					ביטויי האלימות השונים
9	4	3	2	1	
תשובות אחרות	מסרב להשיב	כן	יכול להיות, ייתכן	לא	
9	4	3	2	1	5. קללות, יריקות, איומים, סחיטה
9	4	3	2	1	6. הטרדה מינית, תקיפה מינית, אונס
9	4	3	2	1	7. שימוש בנשק קר או חם
9	4	3	2	1	8. התפרעות המונית, מכות, השחתת רכוש, הצתות
9	4	3	2	1	9. רצח

פרק ב' - הערכת הטיפול בתופעת האלימות

10. באיזו מידה את/ה שבע/ת רצון מטיפולן של רשויות המדינה השונות, בתופעת האלימות כיום?

התשובות
1. מאד לא שבע רצון
2. לא שבע רצון
3. ככה ככה
4. שבע רצון
5. מאד שבע רצון
9. לא יודע להעריך ותשובות אחרות

- תן ציון לכל אחד מהגורמים הבאים על יעילות טיפולו במניעה ובצמצום של תופעת האלימות בישראל, בסולם 1-5 כאשר 1=גרוע מאד ו-5=טוב מאד:

הציון ליעילות הטיפול במניעה וצמצום תופעת האלימות						הגורמים
9 לא יודע ותשובות אחרות	5 טוב מאד	4 טוב	3 בינוני	2 גרוע	1 גרוע מאד	
9	5	4	3	2	1	11. משטרת ישראל
9	5	4	3	2	1	12. מערכת המשפט
9	5	4	3	2	1	13. מערכת החינוך
9	5	4	3	2	1	14. הכנסת
9	5	4	3	2	1	15. אמצעי התקשורת
9	5	4	3	2	1	16. המשפחה
9	5	4	3	2	1	17. ארגונים וולונטריים
9	5	4	3	2	1	18. צה"ל
9	5	4	3	2	1	19. הממשלה
9	5	4	3	2	1	20. מוסדות הדת
9	5	4	3	2	1	21. שירות בתי הסוהר
9	5	4	3	2	1	22. הרשויות המקומיות
9	5	4	3	2	1	23. מערכת הרווחה
9	5	4	3	2	1	24. מועדוני ספורט
9	5	4	3	2	1	25. תנועות הנוער

פרק ג' - דרכי הטיפול לצמצום תופעת אלימות בני-נוער במועדונים

26. האם יש בני-נוער במשפחתך או מקרב חבריך, שנפגעו או היו קורבן לתופעות של אלימות במהלך בילוי במועדונים?

התשובות
1. לא
2. יכול להיות, ייתכן
3. כן
9. מסרב להשיב ותשובות אחרות

27. לפי דעתך, האם הורים שילדיהם נוהגים לבלות במועדונים שונים, יכולים או לא יכולים

להיות בטוחים שילדיהם לא יפגעו מגילויי אלימות שונים המתרחשים במועדונים?

התשובות
1. בהחלט לא (יכולים להיות בטוחים)
2. לא
3. פחות או יותר
4. כן
5. בהחלט כן (יכולים להיות בטוחים)
9. לא יודע ותשובות אחרות

28. מהי לדעתך הסיבה העיקרית לקיום תופעת האלימות של בני-נוער המבלים במועדונים?

- באיזו מידה, לדעתך, תתרום כל אחת מהפעולות הבאות למניעה ולצמצום תופעת האלימות של בני הנוער במועדונים, בסולם של 1-5 כאשר 1=כלל לא תתרום ו-5=תתרום במידה רבה מאד:

באיזו מידה תתרום הפעולה למניעה ולצמצום תופעת האלימות						הפעולות
9 לא יודע ותשובות אחרות	5 תתרום במידה רבה מאד	4 תתרום במידה רבה	3 תתרום במידה בינונית	2 תתרום במידה מועטה	1 בכלל לא תתרום	
9	5	4	3	2	1	29. הגברת הנוכחות והאכיפה המשטרתית במועדונים
9	5	4	3	2	1	30. ביקורת כניסה פיסית לנכנסים למועדונים והחרמת כלי נשק
9	5	4	3	2	1	31. הגבלות מחמירות יותר על שתיית אלכוהול במועדונים
9	5	4	3	2	1	32. יותר מאבטחים פרטיים במועדונים
9	5	4	3	2	1	33. הגבלת שעות הפעילות של המועדונים
9	5	4	3	2	1	34. יותר מצלמות וידאו במועדונים
9	5	4	3	2	1	35. סגירת מועדונים בהם יש אלימות
9	5	4	3	2	1	36. מעורבות גדולה יותר של הורים
9	5	4	3	2	1	37. פרסום והסברה בבתי-הספר
9	5	4	3	2	1	38. פרסום והסברה באמצעי התקשורת נגד אלימות במועדונים
9	5	4	3	2	1	39. החמרת אמצעי הענישה בפועל של מערכת המשפט
9	5	4	3	2	1	40. קיצור הזמן בין ביצוע העבירה לבין העמדה למשפט
9	5	4	3	2	1	41. קביעת עונשי מינימום מחייבים עפ"י חוק לעבירות אלימות

פרק ד' – רקע סוציו-דמוגרפי

42. גילך _____ (בשנים)

43. דתיות: כיצד את/ה מגדיר/ה את עצמך?

1. חילוני 2. מסורתית 3. דתי לאומי 4. חרדי 5. אחר

44. השכלתך:

1. יסודית 2. תיכונית 3. על תיכונית 4. אקדמית 5. אחרת

45. ההכנסה החודשית הממוצעת ברוטו לשכיר היא כ-7,000 ₪. האם הכנסתך היא:

1. הרבה מתחת להכנסה הממוצעת
2. מתחת להכנסה הממוצעת
3. כמו ההכנסה הממוצעת
4. מעל להכנסה הממוצעת
5. הרבה מעל להכנסה הממוצעת
9. תשובות אחרות

46. איך היית מגדיר את ארץ או יבשת המוצא של אביך?

1. ישראל	5. דרום אמריקה
2. אפריקה	6. רוסיה ומזרח אירופה
3. אסיה	7. מערב אירופה
4. צפון אמריקה	8. אחרת

47. מה מצבך המשפחתי?

1. רווק/ה	
2. נשוי/אה	48. כמה ילדים עד גיל 18 יש לך?
3. אלמן/ה, גרוש/ה, חד-הורית	

49. מין:

1. גבר
2. אישה

תודה על היענותך